

# Le Masque de **DIONYSOS**

Patrice Salvy



Patrice Salvy

## Introduction

Zeus, le roi des Dieux de l'Olympe, avait la cuisse légère, au grand dam de la déesse Héra. Lorsque Sémélé, fille du roi de Thebès fut foudroyée pour avoir, simple mortelle, contemplé Zeus dans toute sa splendeur (!), le roi des Dieux tira son fils du ventre de sa maîtresse et, après s'être entaillé la cuisse, l'y cousit afin de mener à terme sa gestation. Ainsi naquit Dionysos, né de la cuisse de Zeus.

Dionysos est le dieu des jonctions, des opposés et des ambiguïtés. Sans doute cela te sera-t-il utile dans ta quête du Masque de Dionysos.



## Le Parchemin Secret

Seul le Parchemin Secret permet de localiser le lieu d'enfouissement du Masque de Dionysos. Or, pour d'évidentes raisons de sécurité, le parchemin a été déchiré en deux et ses deux moitiés ont été cachées en des endroits différents.

Les énigmes de la première partie de cet ouvrage, Alpha, te permettront d'obtenir la première moitié du Parchemin Secret.

Les énigmes de la seconde partie de cet ouvrage, Omega, te permettront d'obtenir la seconde moitié du Parchemin Secret.

Pour obtenir chacune de ces deux moitiés de parchemin, il te faudra me faire parvenir par e-mail – simultanément ou séparément – les réponses aux énigmes de chacune des deux parties de ce livre.

Naturellement, il te faudra penser que tu n'es pas le seul à chercher le Masque.

D'autres que toi résoudront les énigmes et auront droit à au moins l'une des deux moitiés du Parchemin Secret. Voire à la totalité de celui-ci.

D'autres que toi seront sur la trace du Masque de Dionysos...

## Alpha



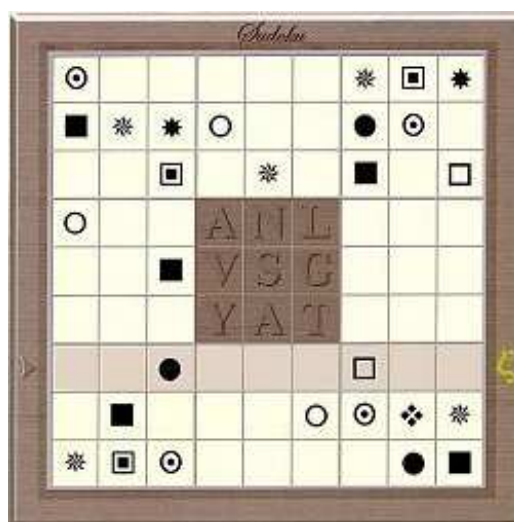
⊙ et ✱ sont voisins (cases adjacentes par un côté).

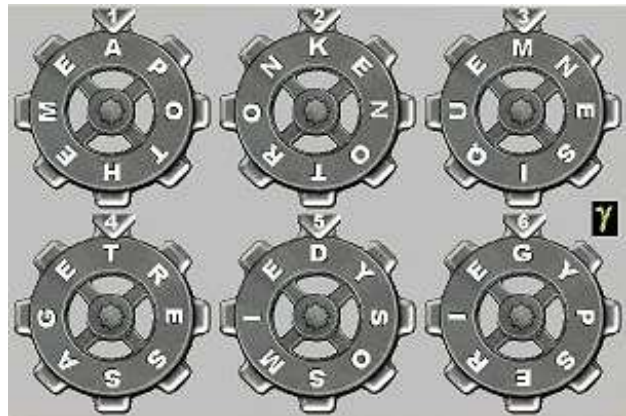
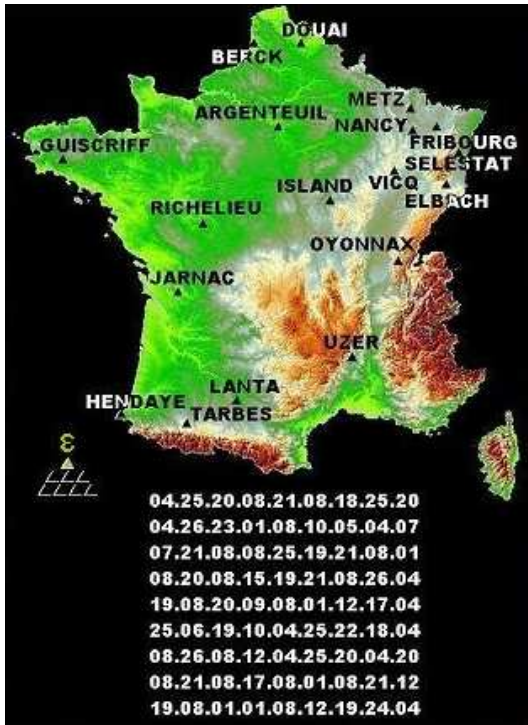
✱ a pour voisin ✱ mais pas ◻. Si ✱ est au Nord, alors ◼ est à l'Est. ○ a pour voisins ⊙ et ◻.

◆ a pour voisins ● et ◻, mais pas ✱ qui n'occupe pas un angle mais a ○ pour voisin. ◻ a pour voisin ⊙.

Les deux seuls voisins de ◼ ne sont ni ◆, ni ✱.

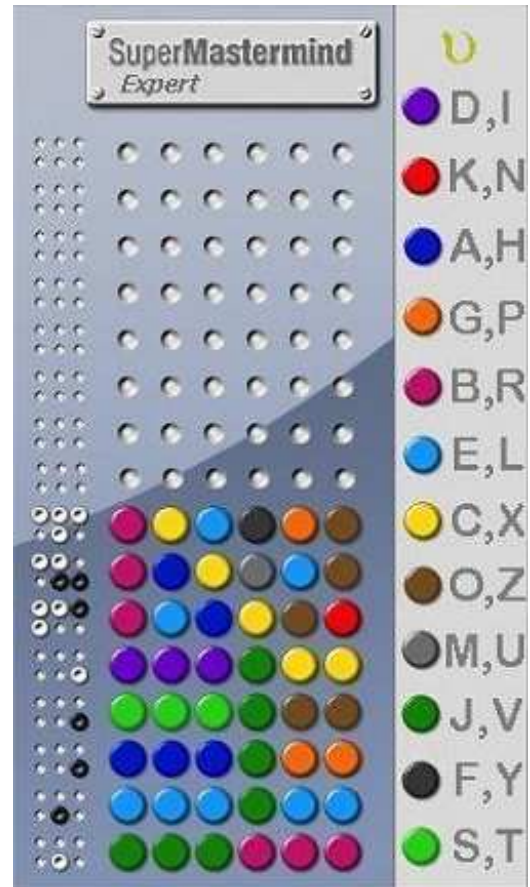
● a la même forme que son voisin qui occupe la case centrale. ◻ a pour voisin ◼.





-32-2-12-11-211-113

η



*En cette terre rare dérivée de l'antique Septentrion - et sur laquelle tu évolueras tout au long de ta quête - à Harris précisément, emprunte sans t'égarer le "chemin raide" et trouve le "fond".*

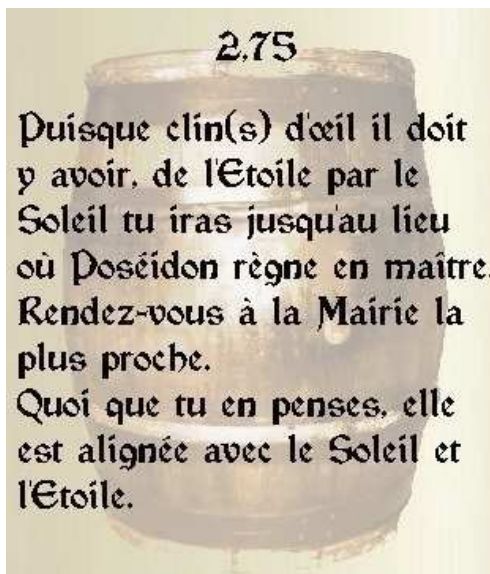
*C'est le nom de son patron qui te permettra d'obtenir la moitié du parchemin secret...*

# Omega

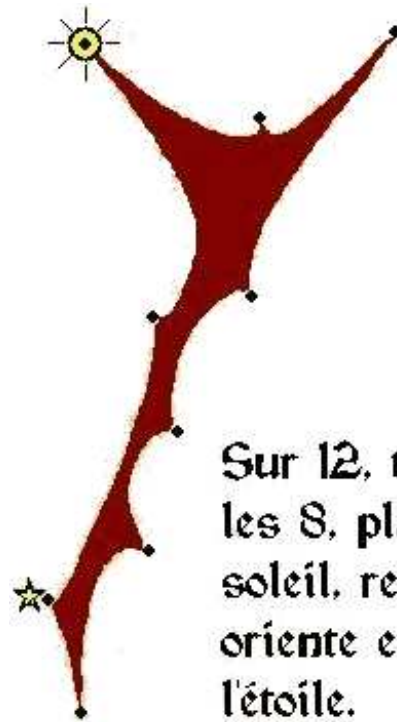
1



3



2



Sur 12, trouve les 8, place le soleil, retourne, oriente et va à l'étoile.

4



De là, en divisant par deux le nombre qui depuis des siècles rend impossible la résolution de la quadrature du cercle, tu te dirigeras vers le v de l'Alpha. Ton chemin te fera passer à proximité du "cinq-centième" romain. C'est là qu'il te faut faire étape.

5



6



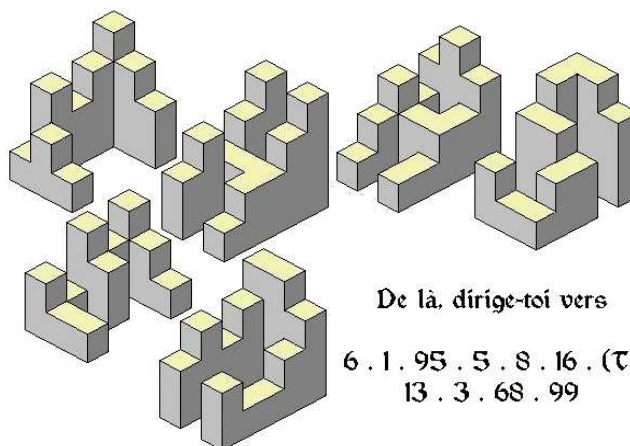
7

	1	2	3	4	5	6	7	8
I								
II								
III		■	■			■		
IV			■	■	■			
V	■	■	■	■	■	■	■	■
VI		■						
VII	■	■	■	■	■	■	■	■
VIII			■	■	■	■	■	■

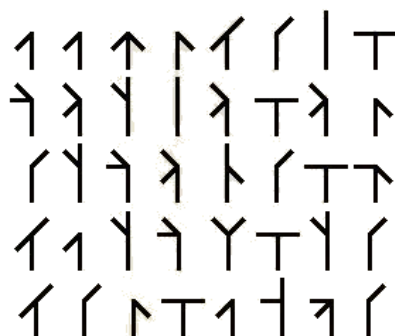
I- Remettre. II- What else ? III- Sur le bristol. ML.  
 IV- Fête musulmane. Exclamation. V- Groupe fermé. VI- S'abîmait (se). VII- Faible quantité. Visiteur de l'espace. VIII- Drâme nippon. Posses-sif.

1- Dénoué. 2- Ancien mais pas si vieux. Erir ed talce. Ut. 3- CET d'aujourd'hui. Tasse. 4- Vieille scène. Rapport. 5- Vieille liqueur. 6- Flic sans fête. Fait l'accord. 7- Enchaîne les marches. 8- Chef-lieu de Savoie.

8



9



Par deux fois, trois de tes traits se coupent en un même lieu. Voilà toute l'ambiguïté de Dionysos ainsi illustrée !

Ambiguïté ou rectitude ?

A toi d'effectuer le bon choix, celui qui te mettra sur le chemin du Trésor.



*Ils sont raisonnablement orientés.*

*Entre l'un et l'autre, là où pour aller à l'un et à l'autre les chemins les plus courts forment un angle de  $136^\circ$ , les réduisant l'un et l'autre à deux angles dont la différence est de  $6^\circ$ , entre rouge et vert, trouve les chouettes.*

*C'est le nom du point culminant de leur village qui te permettra d'obtenir la moitié du parchemin secret...*